

HORT URBÀ BOTÀNIC-JESUÏTES

projecte de creació d'un hort urbà a la parcel·la recuperada de Jesuïtes

HORT URBÀ BOTÀNIC-JESUÏTES



Foto Manuel Molines, 2012

**projecte de creació d'un hort urbà
a la parcel·la recuperada de Jesuïtes**

HORT URBÀ BOTÀNIC-JESUÏTES

projecte de creació d'un hort urbà a la parcel·la recuperada de Jesuïtes

0.- ÍNDEX

1.- Introducció	Pàg. 3
2.- Plantejament de la proposta	Pàg. 4
3.- Coherència històrico-paisatgística de la proposta	Pàg. 7
4.- Coherència urbanística i dotacional de la proposta	Pàg. 11
5.- Actors i gestió del manteniment i explotació de l'Hort Urbà Botànic-Jesuïtes	Pàg. 13
VESSANT SOCIOVEÏNAL	Pàg. 13
VESSANT SOCIOEDUCATIU	Pàg. 15
VESSANT SOCIOASSISTENCIAL I SOCIOLABORAL	Pàg. 16
VESSANT SOCIOPROFESSIONAL (horticultura urbana)	Pàg. 19
6.- Valors i objectius específics dels Horts Urbans del Botànic-Jesuïtes	Pàg. 20
7.- Requeriments infraestructurals i funcionals de la proposta	Pàg. 21
8.- Predisseny d'habilitació hortícola dels terrenys: Hort Urbà Botànic-Jesuïtes.	Pàg. 22
9.- Epíleg i seguit d'associacions, entitats i col·lectius que participen / recolzen la iniciativa de l'Hort Urbà Botànic-Jesuïtes.	Pàg. 25

HORT URBÀ BOTÀNIC-JESUÏTES

projecte de creació d'un hort urbà a la parcel·la recuperada de Jesuïtes

1.- Introducció

Com és públic, el Conveni signat el dia 24 de juliol de 2013 entre l'Ajuntament de València i el propietari dels terrenys –la família Mestre de la cadena hotelera catalana Expogrup– per a la permuta d'edificabilitat des del solar de l'antic pati del col·legi de Jesuïtes a una parcel·la municipal de l'avinguda d'Aragó, lliura eixe valuós espai urbà de tota amenaça edificadora. L'acord permet, segons voluntat expressada per l'Alcalde, la cessió subsegüent a la Universitat de València-Estudi General, amb la finalitat d'ampliar l'actual Jardí Botànic.

Però el resultat del conveni no serà una realitat irreversible fins que les tres parts implicades –l'actual propietari, l'Ajuntament i la Universitat– no tanquen uns complicats procediments administratius i signen tots els documents que ho certifiquen de forma clara i definitiva.

Sobre el paper, amb eixe acord es garanteix la preservació del paisatge singular d'aquest cantó tan especial de la nostra ciutat històrica, presidit pel Jardí Botànic i l'antic Col·legi de Sant Josep dels P.P. Jesuïtes. De ser així, **pot considerar-se aconseguida la finalitat principal de la reivindicació ciutadana** que al llarg de dues dècades ha estat aglutinada per la Coordinadora Cívica *Salvem el Botànic, recuperem ciutat*. Però, del paper a la realitat, encara hi ha un bon tros per recórrer, i després d'assolir una meta tan costosa –en esforços i en dispendis– com ha estat aquesta, es fa urgent donar-li efectivitat pràctica, prendre possessió ciutadana i esprémer el seu potencial urbà.

No és de rebut mantindre els terrenys en un *impasse* d'anys a l'espera de la culminació legal de la permuta pactada i, després, a l'espera de l'assignació, en època de penúries, d'un gestor públic, d'un projecte tècnic i d'un pressupost amb els quals rehabilitar els terrenys i obtindre els millors fruits d'aquest nou patrimoni de la ciutat.

HORT URBÀ BOTÀNIC-JESUÏTES

projecte de creació d'un hort urbà a la parcel·la recuperada de Jesuïtes

2.- Plantejament de la proposta

Davant aquest panorama i com sempre ha estat l'actitud propositiva de la ciutadania sobre aquest espai, en detectar-se un problema **es planteja una alternativa de solució**. Ara i ací, **en forma de proposta**.

El seu motor inicial és:

- Obrir al gaudi ciutadà, de manera immediata, els terrenys rescatats, tot i que siga amb caràcter provisional, en coherència amb l'esforç que aquesta consecució ha suposat.

El seus objectius associats són:

- Omplir de contingut cívic, de manera econòmica i social, un espai que tot i presentar encara una certa indefinició respecte la seua propietat –que segueix sent privada–, el seu horitzó no pot ser altre que passar a mans municipals i, per tant, convertir-se en espai verd públic, al servei de la ciutadania.
- Emprar una fórmula participativa, social, solidària, ecològica, paisatgística, rehabilitadora, didàctica i, fins i tot, utilitària i potencialment ocupacional, per a la integració urbana i ús provisional dels terrenys: **l'acondicionament i explotació d'un hort urbà**.

Les seues condicions aparellades són:

- Provisionalitat i reversibilitat, compatibles amb una estabilitat temporal assegurada: p.e. 8 anys
- Autogestió cívica dels espais, amb criteris socials i ecològics, que compte amb la col·laboració de l'Ajuntament i la Universitat de València
- Tutela tècnica, mitjançant el Jardí Botànic, de la Universitat de València.
- Acondicionament, infraestructura i dotació bàsiques, a càrrec de l'Ajuntament de València.

La proposta té en compte la delicada situació econòmica per la que travessen les dues institucions, Ajuntament i Universitat, que han de responsabilitzar-se del futur d'aquest espai singular. I per això mateix es planteja un ús provisional, per temps indefinit, però amb un període mínim garantit, que no implique despeses elevades, com tampoc les suposa el tipus d'activitat a desenvolupar. A més d'afavorir i avançar la fruïció social d'aquesta conquesta cívica, permetria visualitzar ben prompte que els terrenys ja formen part de l'espai públic de la ciutat.

Com a antecedent propositiu de la present iniciativa, se li ha plantejat a l'Ajuntament que avance una solució de mínims que resulte conseqüent amb la situació transitòria que afecta als terrenys des del punt de vista de la

HORT URBÀ BOTÀNIC-JESUÏTES

projecte de creació d'un hort urbà a la parcel·la recuperada de Jesuïtes

propietat i amb la situació econòmica general de la ciutat i les dues institucions implicades. Es tractaria d'enllestir i obrir al públic un habitatment enjardinador bàsic, de baix pressupost, realitzat amb l'assessorament de la Universitat de cara a bastir més avant sobre el seu esquema –integralment amb el Jardí de les Hespèrides– el programa científic, docent i lúdic que millor convinguera a l'hora d'ampliar el Jardí Botànic en un context de menors restriccions inversores. Eixa seria una manera d'actuar conseqüent també amb el motor de la present proposta: traslladar a la ciutadania els efectes positius d'aquest rescat i treure ràpidament els terrenys de la inutilitat i perillosa marginalitat que, en estar tractats com un simple solar tapiat, ara pateixen.

Però aquesta via requereix del concurs públic en un grau que la crisi i d'altres entrebancs desincentiven, encara que no és impossible portar-la endavant. Recordem el que va passar amb la gènesi i implantació del Jardí de les Hespèrides, en terrenys que, aleshores, encara no eren totalment municipals ja que una part es mantenia en mans del mateix promotor hotel·ler. En canvi ara, en culminar-se satisfactòriament l'esforç negociador amb els propietaris dels terrenys, patim un desencís. Sembla percebre's un cert esgotament de forces o una relativització de prioritats en la iniciativa pública, desdibuixant-se l'horitzó de quan i com se solucionarà definitivament la integració digna i útil d'aquest espai en la xarxa dotacional verda de la ciutat. Es necessita, per tant, una nova empena que vença les inèrcies amb la força de l'estalvi econòmic, la ràpida implantació i l'alta rendibilitat social.

Aquesta anàlisi és la que ha mogut explorar altres alternatives que, amb un cost més baix, menor compromís municipal i major benefici social, tinguen un efecte similar i per això mateix, siguen difícilment rebutjables: **la creació d'hortos urbans autogestionats**.

Per aquesta via, objecte de la present proposta, no sols s'obtidrien les mateixes virtuts que l'obertura al públic d'un enjardinament provisional promogut per l'Ajuntament, sinó que, a més a més, sintonitzaria amb les línies d'horticultura urbana que les capitals més senyeres de l'Estat estan consolidant com un equipament urbà més dels seus barris¹, i, concretament sobre aquests

¹ En aquest sentit fem nostres les referències i argumentacions expressades en el dossier de la proposta "**La revolta de les Botges**" (Barri de Velluters) redactat pel col·lectiu 'Ciutat Vella Batega' (<http://15mciutatvellaibotanic.files.wordpress.com/2014/02/revolta-botges-difussic3b31.pdf>) i presentat a l'Ajuntament de València el 24.02.2014: *La proposta ací presentada es fomenta en la idea d'aprofitar temporalment espais en desús, esdevinguts buits en la trama urbana, per tal de que puguen satisfer necessitats veïnals i de les entitats presents al barri. Aquesta mesura es troba en línia en les tendències de l'urbanisme contemporani, que tracta de reenfocar la seua mirada a la ciutat construïda per tractar d'intervindre-la en temps de crisis: són iniciatives que es solen caracteritzar per una inversió econòmica mínima i devenen en un gran augment del benestar ciutadà. Cal recordar que recentment l'institut Aula Ciutat, que reuneix a diferents departaments de la Universitat de València i de la Universitat Politècnica de València en relació a la ciutat, ha organitzat a València unes jornades precisament titulades "La ciutat construïda" (<http://aulaciutat.org/#seminariouimp>).*

En els darrers anys, es poden trobar un gran nombre de referents que comparteixen aquesta orientació, i que han estat impulsats per diferents Ajuntaments. A l'estat, es pot citar el recent Pla Buïts de Barcelona, que contempla un programa de cessió de vuit solars de la ciutat a entitats veïnals i associatives per a la seua gestió. Talment, a Madrid es troba l'exemple del Solar de la Cebada, un espai cedit, i inicialment finançat, per l'Ajuntament capitalí, i que recentment ha rebut el reconeixement internacional amb els premis "Arts Electrònica" i el de la "Bienal Española de Arquitectura y Urbanismo". Fins i tot a ciutats més menudes, com és el cas de Saragossa, destaquen les iniciatives conjuntes entre l'Ajuntament i l'estudi "Esto no es un solar" centrades en la transformació d'aquesta mena d'espais en llocs útils i aprofitables per la comunitat. A nivell global, s'ha de destacar el "Pla verd de París", una de les operacions de major envergadura per a la recuperació d'aquest urbanisme temporal i que ha inspirat moltes de les actuacions posteriors. Tots aquests referents vénen a confirmar que la utilització temporal dels espais en desús i la cessió a la ciutadania s'han estés com una pràctica referent i exemplar de l'urbanisme contemporani.

HORT URBÀ BOTÀNIC-JESUÏTES

projecte de creació d'un hort urbà a la parcel·la recuperada de Jesuïtes

terrenys, el municipi es veuria alleugerit en els costos d'habilitació i alliberat en els de manteniment i gestió de l'espai posat en ús.

En efecte, el disseny reversible d'un l'hort urbà, igualment assessorat per la Universitat de València, farà possible assolir els mateixos objectius de manera immediata, sense hipotecar-ne el seu futur ja que els terrenys podran buidar-se amb tota facilitat a l'hora de portar a terme la seua remodelació definitiva com a jardí o qui sap si integrar-se amb les seues pròpies qualitats hortícoles dins d'una ampliació del Botànic.

Ara bé, en el cas de Ciutat Vella (diguem ací l'Eixample Oest o 'popular' de la Ciutat), l'acondicionament i ús d'aquests (...) solars no sols pretén respondre tan sols a les necessitats veïnals, sinó que es pensa que és una actuació, la zona d'afecció de la qual, s'estén per tot el barri..., i en el nostre cas, donada la significació patrimonial del lloc, amb els Béns d'interés Cultural, el Botànic i l'església de Sant Miquel i Sant Sebastià, per no dir també el propi Col·legi de Sant Josep i les infraestructures culturals de la zona (Beneficiència, IVAM, Universitat Catòlica...) i verdes, el Jardí del Túria, la mateixa Gran Via Ferran el Catòlic, etc,.... També amb transcendència a escala de ciutat.

Com en el cas de Velluters, cal veure aquesta proposta com un pas més en la regeneració de l'entorn veïnal de l'Eixample Est o del Botànic, en aquest cas basada principalment en la revalorització dels espais públics, que promou els usos i les pràctiques saludables en recursos comuns de la zona, com són la creació dels horts urbans.... Aquesta acció ha de contribuir a la rehabilitació tant de l'entorn del barri com a la seua imatge..., pot suposar la posada en valor d'un atractiu turístic, activat entorn la rica memòria històrica de la zona i els diferents usos que ha tingut l'espai (...) No cal dir que la intervenció proposada apunta aquest recorregut i promociona un punt d'atracció...

HORT URBÀ BOTÀNIC-JESUÏTES

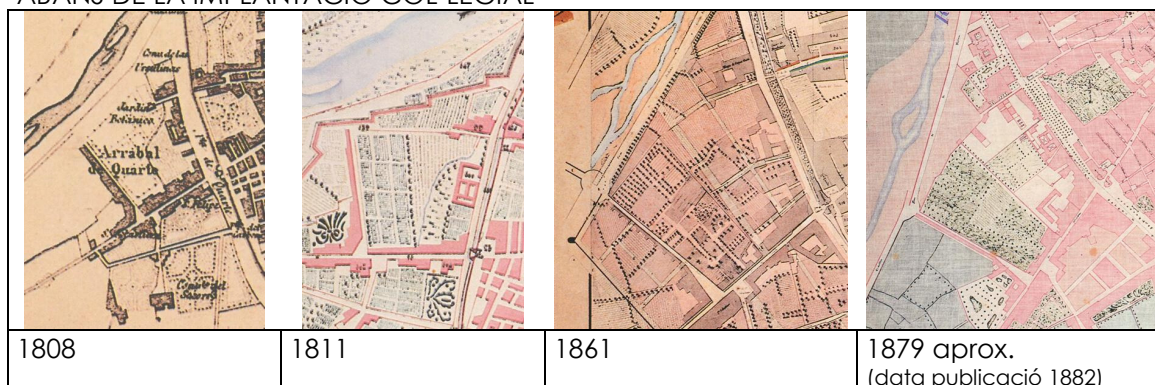
projecte de creació d'un hort urbà a la parcel·la recuperada de Jesuïtes

3.- Coherència històrico-paisatgística de la proposta

No cal estendre's en aquest apartat si ens remetem a la publicació del catàleg² de l'exposició **"Botànic-Jesuïtes: un paisatge compartit"** celebrada en 2008 a la Sala d'Exposicions del Jardí Botànic. La implantació en 1879-82 del Col·legi de Sant Josep, de cara al riu, es constituïa com una unitat paisatgística indissociable: edifici funcional e higienista en forma de trident, exempt i envoltat d'arbres, en un recinte tapiat. La part davantera, amb tanca enreixada, adquiria la forma de gran replaçà enjardinada constituïda per dos parterres delimitats per arbres que, inicialment, es dedicaven al cultiu hortícola i de fruiters com ho havien estat els terrenys amb anterioritat a dita implantació.

L'esquema d'aquesta estructura queda reflectit en la cartografia històrica, però fins i tot pot interpretar-se el seu detall i evolució amb el seguit d'imatges fotogràfiques que s'han pogut recollir en els treballs de documentació d'aquesta fita expositiva.

ABANS DE LA IMPLANTACIÓ COL·LEGIAL



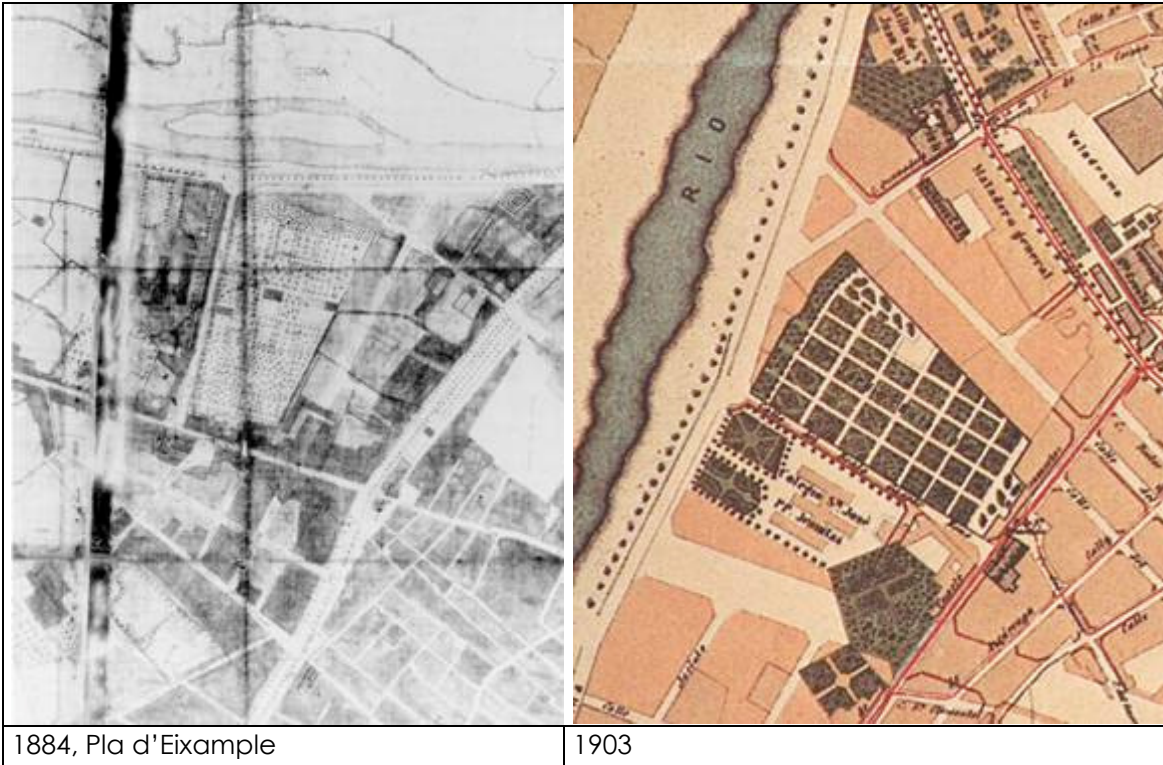
Lògicament, els terrenys del Raval de Quart al llarg del S.XIX eren terrenys de cultiu, regats per les aigües de la Séquia de Rascanya, alguns dels quals ja es presentaven aleshores agrupats en forma d'horts tancats, com era el cas de l'Hort de Tramoieres que donaria lloc a la implantació del jardí Botànic en aquest enclavament l'any 1802. Alguns d'ells, fins i tot presentaven espais enjardinats per al gaudi dels propietaris que empraven les seues possessions pròximes a la ciutat com lloc de descans, salut i representació. El Col·legi de Jesuïtes, seguiria aquests patrons, al servei de l'activitat educativa destinada a les elits i classes altes de la societat valenciana en general (règim d'internat) i capitalina en particular, que entenien aquests codis com a propis, alhora tradicionals (en la representació i distinció social) i moderns (en l'higienisme i domini de la natura).

² **"Botànic-Jesuïtes, Un paisatge compartit"**. Catàleg de l'exposició. Textos Carles Dolç i d'altres. Edita Universitat de València. València 2008.

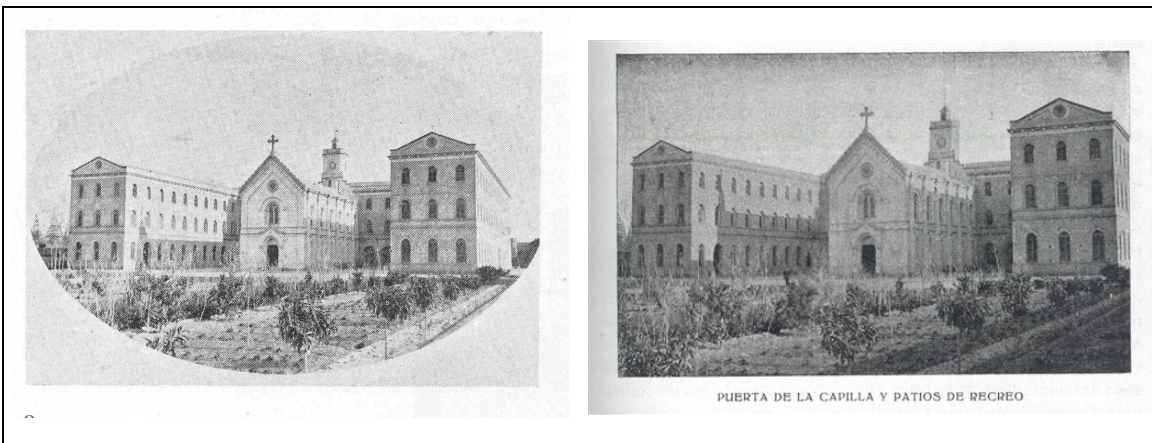
HORT URBÀ BOTÀNIC-JESUÏTES

projecte de creació d'un hort urbà a la parcel·la recuperada de Jesuïtes

DESPRÉS DE LA IMPLANTACIÓ COL·LEGIAL (1879-1882)



D'altra banda, com s'ha avançat, les imatges fotogràfiques de la implantació col·legial i de les primeres dècades de la seua evolució, resulten molt il·lustratives del que s'acaba d'expressar, a nivell de paisatge, d'edificació, i de vegetació




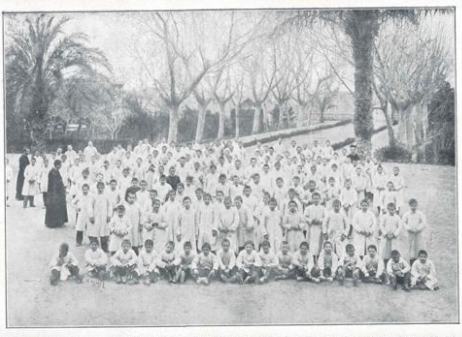


1879-1881, plantació primigènica dels parterres i horts de l'avantplaça



1885 (aprox.)-
Consolidació
d'estructura
(parterres), arbrat i
hortetes

HORT URBÀ BOTÀNIC-JESUÏTES

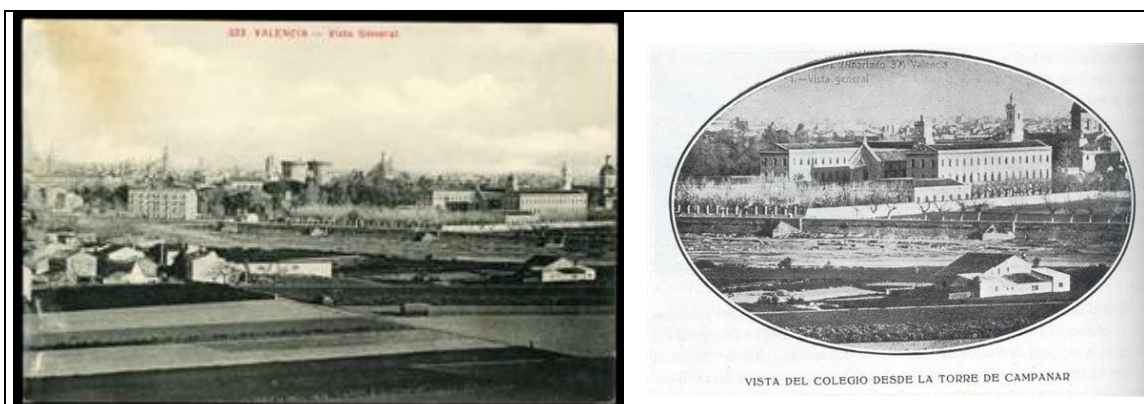
projecte de creació d'un hort urbà a la parcel·la recuperada de Jesuïtes

	
<p>1907 (aprox), visió centrada</p>	
	
<p>1900-01, vista (hivern) direc. nord-oest</p>	<p>1905-06, vista direcció nord-est</p>
	
<p>1920, visió oposada, una vegada reconvertits els parterres laterals en pistes esportives</p>	

Amb el plantejament de l'hort urbà, on no hi hauria introducció d'arbrat, excepte que la Universitat de València ho indiqués, i sempre amb coherència amb eixos precedents històrics, es retrobaria l'ús hortícola dels terrenys, propi del Raval de Quart, acompanyant l'antiga séquia de Rascanya. D'altra banda, donada l'entitat de les plantacions en uns terrenys de prou extensió, seguiria respectant-se la presència paisatgística del Col·legi de Jesuïtes vers el Riu Túria, dins del marc d'una escena arbrada (adobada pel bulevard de la Gran Via, el Passeig de la Petxina, el Jardí de les Hespèrides i el Jardí Botànic), sense cap interposició que poguera desmerèixer la percepció dels seus valors.

HORT URBÀ BOTÀNIC-JESUÏTES

projecte de creació d'un hort urbà a la parcel·la recuperada de Jesuïtes



1908, vista de conjunt i de detall, des del campanar de Campanar



vista actual des d'una orientació semblant (foto Neus Lozano, 2008; detall)

Amb aquestes imatges comparatives s'acredita en quina mida, en l'actualitat en un mitjà urbà consolidat que ha sofert massa colmatació edificadora amb construccions en altura, és vital per a mantindre els components essencials del paisatge de la ciutat històrica, i en particular per a l'entorn dels Béns d'Interés Cultural, Jardí Botànic i Església de Sant Sebastià, la recuperació verda de l'antic pati i replaça d'entrada del Col·legi de Sant Josep dels P.P. Jesuïtes.

En observar els terrenys recentment recuperats i quin és el seu paper dins l'escena urbana, es dedueix que l'habilitació i ús transitori en forma d'Hort Urbà, no sols resulta coherent amb els antecedents històrics dels terrenys, sinó també en assegurar la seua contribució verda al marc general en què s'integren, sense hipotecar per a res, un tractament futur directament vinculat al Jardí Botànic.

HORT URBÀ BOTÀNIC-JESUÏTES

projecte de creació d'un hort urbà a la parcel·la recuperada de Jesuïtes

4.- Coherència urbanística i dotacional de la proposta

L'obtenció pública dels terrenys de l'antiga replaça enjardinada i pati de jocs del que fou Col·legi de Sant dels P.P. Jesuïtes, amb la finalitat d'incorporar-los al conjunt dels espais públics verds de la ciutat, respon a la lògica històrico-urbana i paisatgística de la zona, la mateixa que va decantar la implantació del Jardí de les Hespèrides en la seua part oriental en els anys 2000 i que vindria a culminar-se ara amb aquesta nova fita que ens garanteix la preservació de l'*sky line* septentrional del Conjunt Històric de València en el seu vèrtex oest, és a dir, des de la Gran Via de Ferran el Catòlic que constitueix el seu límit occidental. Pot dir-se que amb això, per la via dels acords motivats pels fonaments de la reivindicació ciutadana que han convençut l'esfera política, es produeix la rectificació d'una greu errada del planejament de la ciutat, de manera que ara, aquest es modificarà per tal d'avindre's i consolidar legalment els fruits del que s'ha aconseguit.

La nova 'dotació verda' que està previst emmarcar en el planejament, mitjançant la regulació modificativa del Pla General que li siga assignada pel Pla Especial de Protecció de l'Entorn dels Béns d'Interés Cultural del Jardí Botànic i de l'Església de Sant Miquel i Sant Sebastià actualment en redacció, ha de reintegrar-se dins d'un plantejament històrico-paisatgístic de conjunt i dins d'una orientació dotacional que no pot ser aliena al Jardí Botànic, endèmicament necessitat de major espai i de la consolidació d'un entorn obert al paisatge del Túria.

La present proposta, dins de la seua provisionalitat i no bel·ligerància amb els jardins i arquitectures patrimonials que l'envolten, participa de la vessant dotacional d'una manera àmplia, garantint-ne la integració dels terrenys com un actiu urbà de la ciutat, també a nivell social, mentre assegura el manteniment digne dels trets paisatgístics dominants d'aquesta cornisa verda de la ciutat històrica, a l'espera d'una actuació definitiva que en el futur la rehabilite com cal.

Si fos necessari teoritzar sobre aquesta qüestió ens remetríem a les paraules de l'urbanista David Estal³ perquè resta ben encaixada en la defensa de processos actius superadors de la planificació passiva. La present proposta, no posa en qüestió l'anunciada planificació que en el futur reordenarà la zona i qualificarà de manera definitiva aquests espais com una dotació verda de la ciutat, sinó que s'avança a eixe futur i els conjuga pel mecanisme de "l'activació" en relació amb el seu veïnat i una base social més ampla que vol dinamitzar-los. A la redor d'aquests espais, *"...es tracta de treballar en les relacions entre els habitats i els visitants, promocionant polítiques de gestió, fomentant l'ús d'allò construït; en definitiva, d'activar-los socialment, econòmic i cultural, mitjançant l'energia canalitzada pels recursos humans o potenciant el concepte en xarxa. A més a més, en períodes de crisi com el que estem vivint en aquesta dècada, les mesures urbanístiques passen per pensar que és allò desitjable mitjançant mecanismes participatius que proven temporalment a través de l'ús els desitjos dels seus habitants. (...) es desvetlla*

³ Col·laboració d'aquest arquitecte al Dossier-Proposta "La revolta de les Botges" (pàg. 5), citat en la Nota 1.

HORT URBÀ BOTÀNIC-JESUÏTES

projecte de creació d'un hort urbà a la parcel·la recuperada de Jesuïtes

(així) la necessitat de passar del pla al procés". Per això es plantegen aquests espais, i el nostre en particular, "com Unitats d'Activació,... per a iniciar altre enfocament en el present a la intervenció en els centres històrics, a partir de les oportunitats dels espais desaprofitats en relació a les percepcions dels seus habitants".

A més a més, no podem oblidar que en l'actualitat, la disposició d'horts urbans a les ciutats està adquirint un component dotacional per sí mateix i que València, tard o d'hora, ho haurà d'incorporar com una figura amb entitat pròpia al seu sistema d'equipaments urbans⁴.

Els horts urbans són una de les propostes d'intervenció ciutadana de més actualitat. A tota Europa, de vegades amb antecedents arrelats en situacions de crisi econòmica o conflicte bèl·lic, moltes grans ciutats reserven i dissenyen espais especials on poder fer agricultura lúdica i d'autoconsum. Amb la cultura mediambiental i la conscienciació actuals de la societat, aquests espais s'han decantat per l'agricultura ecològica (sense pesticides ni altres afegits químics) i contribueixen activament a prestigiar-la i ampliar-ne la sensibilització al respecte. D'altra banda, en termes més immediats i pràctics, suposen una contribució a l'economia domèstica, una activitat sostenible, respectuosa amb el medi ambient i integradora del camp a la ciutat. Sense oblidar que els horts urbans també tenen una vessant important com espais d'oci i d'interrelació social⁵.

Els horts urbans de Botànic-Jesuïtes, al bell mig de la ciutat consolidada, a més de facilitar la immediata obertura dels terrenys d'una manera molt flexible (accés ciutadà no restringit a una significativa àrea social, des d'on observar i gaudir del conjunt), poden ser un expositor-incentivador d'aquesta filosofia, una fita en la normalització dels paràmetres d'autèntica modernitat urbana que primen a occident i que, de vegades, tarden massa en aplegar i consolidar-se ací, al Cap i Casal del nostre país.

⁴ Recordem el cas de Barcelona, ja citat en la Nota 1, que disposa d'una infraestructura administrativa i tècnica, amb recursos econòmics i visió planificadora, adaptable a les propostes socials que insospitadament puguen sorgir, que incentiva i facilita la reconversió hortícola d'espais per districtes i barriades, de complement i de vegades fins i tot com alternativa a les zones verdes, amb una satisfacció veïnal alta i un estalvi econòmic significatiu per a la ciutat. València, que s'ha trobat sense voler amb la cessió dels Horts de Sociòpolis per part del desaparegut IVSA, i amb la força veïnal del Barri de Benimaclet que ha promogut uns horts autogestionats, està començant a prendre contacte amb aquesta qüestió i encara no té una posició activa al respecte.

⁵ Podríem tancar aquesta presentació amb una cita de la urbanista Nerea Moran Alonso en el seu estudi al voltant dels horts urbans: "En el momento actual de crisis ecológica son necesarios nuevos procesos de recuperación del espacio urbano que mejoren la sostenibilidad integral de las ciudades, tanto a nivel ambiental como relacional. Los huertos urbanos son instrumentos que responden a este requerimiento, pues colaboran en el cierre de ciclos del metabolismo urbano y proporcionan una mayor calidad de vida a los ciudadanos". (<http://habitat.aq.upm.es/boletin/n47/anmor.html>)

HORT URBÀ BOTÀNIC-JESUÏTES

projecte de creació d'un hort urbà a la parcel·la recuperada de Jesuïtes

5.- Actors i gestió del manteniment i explotació de l'Hort Urbà Botànic-Jesuïtes

S'ha de ser conscient del repte que recau sobre la part 'promotora' de l'actuació. Si es vol dur endavant i mantindre viu un projecte d'hort urbà al bell mig de la ciutat, cal comptar amb la participació d'una certa massa crítica de gent i associacions activament interessades en participar-hi. Eixa implicació pot vindre de diferents sectors de la societat, i en el present cas, la fase d'avantprojecte ha permés polsar la seua existència amb resultat d'ampla expectativa.

A continuació s'aporten diversos testimonis representatius d'aquesta expectativa, expressats des de diversos vessants de la xarxa cívico-social que, ara per ara, s'aglutina al voltant del present projecte.

VESSANT SOCIOVEÏNAL

(enunciat de participació de l'Associació de Veïns Botànic', 24.03.2014)

L'Associació de Veïns Botànic, considera molt ponderada la proposta, també en la manera d'exposar-se mitjançant aquest projecte i comparteix els seus objectius. Manifesta, però, la seua preocupació sobre l'abast de l'actuació que considera ha de ser 'integral' sobre la totalitat dels terrenys, de manera que no es deixen bocins marginals que sols generarien problemes com els que ja s'han produït per l'actual manca d'ús i periòdic manteniment.

En altre ordre, és conscient que segons s'avance en la factibilitat de la idea, s'hauran de donar passes de major concreció del projecte, cas, p.e., de les actuacions i fases de l'habilitació dels terrenys, i també respecte de la gestió dels horts (com poden ser els requisits i règim jurídic d'adjudicació i ús de les parcel·les, drets i obligacions dels adjudicataris, etc.), així com els patrons de vigilància i correcte manteniment, amb les atribucions de finançament i responsabilitats que pertoquen.

En particular, es posa l'accent en la necessitat d'implicació de l'Ajuntament, pel que fa al consentiment favorable de la propietat i pel que fa a les actuacions de reconversió dels terrenys i als acords de gestió dels horts que s'habiliten.

I tot això, es recalca, sense perdre mai de vista la perspectiva final de què aquests terrenys – irreversiblement públics i in edificables com a constitutius del sistema dotacional verd de la ciutat– més prompte que tard passen a formar part del Jardí Botànic de la Universitat de València, integrats dins d'un plantejament global de l'àrea. La consecució d'aquest objectiu ha de ser recordada a les dues institucions com una prioritat irrenunciable, i la ciutadania haurà d'empentar-ho sense que l'habilitació dels terrenys en forma d'enjardinament provisional o en forma d'horts urbans, tal i com aquesta associació i la plataforma cívica 'Salvem el Botànic' han proposat successivament, siga excusa per a demorar-ho per temps indefinit.

(enunciat de participació de la coordinadora cívica 'Salvem el Botànic, recuperem ciutat', desembre de 2013)

La coordinadora cívica Salvem el Botànic, no vol patrimonialitzar en exclusiva ni l'aconseguit de les fites assolides en la defensa i recuperació paisatgística de l'escena urbana i patrimonial del conjunt Botànic-Jesuïtes, ni la destinació futura (sempre pública, això sí), ni tampoc la manera amb que els terrenys recuperats han d'integrar-se en la xarxa dotacional verda de la ciutat, sempre que aquesta siga digna (conseqüent amb la història i els

HORT URBÀ BOTÀNIC-JESUÏTES

projecte de creació d'un hort urbà a la parcel·la recuperada de Jesuïtes

valors patrimonials del lloc), útil (per al conjunt de la societat, en la vessant social, cultural, educativa, lúdico-assistencial...) i no perda de vista ni hipoteque la perspectiva última de què acaben formant part del Jardí Botànic de la ciutat sobre la base d'un plantejament global del conjunt de l'àrea.

Senzillament en la conjuntura actual, i segons ha estat sempre la seua trajectòria des que es va constituir en març de 1995, a més d'estar atenta a l'evolució dels esdeveniments que puguen determinar o condicionar el futur d'allò aconseguit, pretén mantindre viva una veu en favor de la participació ciutadana sobre eixe futur i en aquest sentit, recolzar les iniciatives de caire propositiu que des de la societat civil puguen sorgir en ordre a la rehabilitació urbana d'aquest espai tan sensible de la nostra ciutat.

Per això, en la present ocasió, la Coordinadora torna a posar-se al servei d'una iniciativa que considera concorrent per a la rehabilitació i integració urbana dels terrenys, així com oportuna (econòmica i socialment útil) en el panorama de crisi, instal·lat per temps indefinit, que ens ha tocat viure.

La justificació es troba exposada en els termes del propi Projecte al qual li ha donat suport de dues maneres. Per una part, facilitant l'aglutinació d'agents interessats que provenen d'esferes molt diverses de la xarxa social valenciana, al voltant de la idea de constituir un hort urbà, de tipus reversible i per temps provisional més o menys indefinit, i per altra oferint la seua dedicació en la confecció tècnica del document (és a dir, d'aquest mateix 'Projecte') que és necessari formalitzar per tal de presentar la iniciativa davant de les administracions que haurien d'implicar-se en fer-lo possible i del conjunt social que vulga adherir-se, participant-hi directament o simplement recolzant la seua posada en pràctica.

(enunciat de participació del col·lectiu 'ciutat vella batega', 03.03.2014)

Ciutat Vella Batega, xarxa de col·lectius que actuen per millorar les condicions de vida a Ciutat Vella, està interessada en participar en el projecte d'horts urbans al solar dels jesuïtes atenent a consideracions diverses:

Consideracions genèriques: considerem que la participació en eixe projecte,

-és una manera de visibilitzar l'interés per la recuperació i l'ús públic dels solars "abandonats", element central del nostre treball a Ciutat Vella

-eixe projecte enllaça directament amb la nostra proposta "La Revolta de les Botges" (Velluters, Ciutat Vella). Seria interessant establir una xarxa d'horts urbans al centre de la ciutat que, per exemple, podrien abastir-se d'un planter mantingut a una parcel·la al solar dels Jesuïtes

-els horts urbans produeixen múltiples beneficis: ambientals, socials, educatius, terapèutics, foment de l'autoconsum i del reciclatge,...

Consideracions individuals:

-a almenys 5 persones de CVBatega, ens interessa el contacte amb la terra i treballar directament a eixos horts urbans

-tenim un membre amb experiència professional en l'organització dels Horts Municipals La Coscollosa (Godella) que s'ofereix per col·laborar en temes tècnics i organitzatius

-tenim una persona que està preparant materials didàctics per abordar els horts escolars a l'aula, materials que es posarien a disposició d'aquelles escoles que s'adherisquen al projecte.

(enunciat de participació del col·lectiu 'Falla Arrancapins', 09.03.2014)

La falla Arrancapins saluda el projecte de l'hort popular i considera que aquest espai deu servir per integrar diferents voluntats i necessitats del poble com ara:

-Autoconsum

-Integració de col·lectius dependents.

-Tallers de coneixement de la terra.

HORT URBÀ BOTÀNIC-JESUÏTES

projecte de creació d'un hort urbà a la parcel·la recuperada de Jesuïtes

- Tallers d'activitat per persones grans.
- Lloc de trobada i convivència del col·lectiu ciutadà .

En aquest terme considerem important elaborar una línia de treball en base a les següents consideracions:

1-Projecte transversal en edat.

Obre la participació a qualsevol persona de qualsevol edat on els treballs es realitzen en funció de les possibilitats de cadascun. En aquest sentit considerem interessant formar els grups de treball de manera espontània sense atendre a premisses d'edat de tal manera que cadascun dels grups d'edat pugui enriquir a l'altre no distanciar-lo.

2-Introducció a l'agricultura.

Cal donar informació al respecte de conreus: què podem plantar, en quina època de l'any, com tenir cura dels conreus i les necessitats dels mateixos, quan fer la collita. També posar en valor el treball dels agricultors.

3-Formació en el concepte ecològic general i consum responsable

Aquesta formació posarà en coneixement dels participants la fal·làcia d'utilització dels pesticides i altres productes perillosos per a la salut. Ens conduirà al consum de proximitat i als productes de temporada els quals no necessiten consum d'energia per al seu trasllat i en conseqüència millorarà les condicions del medi ambient al temps que afavorirà els processos productius dels nostres agricultors.

4-Formació en espècies vegetals silvestres.

Posarà en coneixement dels participants les diferents espècies de litoral i muntanya que existeixen al País Valencià, les plantes aromàtiques, les espècies autòctones i paràsites.

5-Cooperació entre col·lectius.

El projecte contempla la cooperació amb els altres col·lectius del projecte global de l'espai del Botànic que sempre ens podrà enriquir a tots/es i crearà vincles entre persones, de vegades iguals, de vegades diverses i diferents.

VESSANT SOCIOEDUCATIU

(enunciat d'objectius d'hort escolar de l'AMPA del Col·legi Públic 'Cervantes', 04.04.2014)

CONTEXT

- La ubicació del Col·legi Cervantes [c./ Guillem de Castro, 153] en relació al Jardí Botànic [c./ Quart, 80], és molt pròxima.
- Des del cicle d'infantil l'alumnat del col·legi acudeix caminant al Botànic i assisteix a tallers i visites guiades oferides pel Jardí.

PROPOSTA

- L'AMPA del C. P. Cervantes oferiria una activitat extraescolar anual, amb un/a monitor/a amb coneixements agrícoles bàsics per al conreu d'hortalisses, i un/a representant de la Junta de l'AMPA que coordine l'activitat.

ALGUNS OBJECTIUS PRINCIPALS

- Oferir coneixements sobre l'atenció i manteniment que requereix un hort.
- Oferir coneixements sobre tècniques ecològiques de cultiu, atés que es consideren les més adients per a l'alumnat de curta edat.

HORT URBÀ BOTÀNIC-JESUÏTES

projecte de creació d'un hort urbà a la parcel·la recuperada de Jesuïtes

- Apropar les criatures a la natura de forma lúdica, animant-les que posen en pràctica en el futur les idees apreses en el conreu de l'hort.
- Potenciar sensibilitat i conscienciació per tindre cura del medi ambient.
- Educar als xiquets i xiquetes dins de la societat actual, fomentant el treball en equip, la presa de decisions, l'autoestima i la responsabilitat.
- Conscienciar a les futures generacions, transmetent hàbits de consum responsable.
- Educar sobre la preservació de l'entorn, transmetent que són subjectes actius, integrants de l'ecosistema.
- Obrir camins als suggeriments dels xiquets i xiquetes, recollint les aportacions del seu entorn familiar i del propi barri, afavorint l'aprenentatge col·laboratiu, uns dels altres, amb l'orientació del monitor/a o animador/a que ho incentive.
- Participar d'un espai comú amb altres col·legis del barri, associacions, centres de majors, etc, com una oportunitat de teixir relacions i afavorir sinèrgies de col·laboració.

(enunciat d'objectius d'hort escolar del Col·legi Públic 'Teodor Llorente', 04.03.2014)

Els principals objectius del nostre hort escolar, van ser expressats en el seu moment amb la posada en pràctica d'un hort al pati de l'escola, cosa avui impossible per problemes d'entesa entre les administracions implicades en la titularitat, manteniment i gestió del centre. Passem a reproduir-los en la mida que puguem ser assumits per l'Hort urbà Botànic-Jesuïtes.

OBJECTIUS

L'hort-jardí escolar té els següents objectius principals:

- 1.- Aconseguir un compromís mediambiental dels membres del Centre, en especial els escolars, en la millora dels espais verds urbans.*
- 2.- Facilitar el coneixement dels elements de l'ambient, les seues característiques, relacions i canvis, de manera que l'alumnat sàpiga relacionar-se de forma respectuosa amb el seu entorn.*
- 3.- Treballar valors i actituds com la convivència, la solidaritat i el treball en grup.*
- 4.- Establir llaços afectius amb el medi, desenvolupant la capacitat de gaudir de l'entorn.*

El treball a l'hort escolar facilita el desenvolupament d'una pràctica educativa d'acord amb les finalitats, objectius i continguts de l'Educació Ambiental, que implica la conjunció de tres dimensions:

- Educar DINS el medi: investigant i treballant directament en el medi, relacionant els problemes que afecten a eixe entorn pròxim amb problemàtiques més globals.*
- Educar SOBRE el medi: l'hort és un sistema ecològic que, per ser com és haurà d'investigar-se en els seu conjunt, tenint en compte els elements que el conformen, les interaccions que es donen entre ells, els canvis que pateix, la seua organització, i les interdependències que té respecte d'altres sistemes.*
- Educar A FAVOR del medi: impulsant una sèrie de valors i actituds necessàries per a un canvi cap a comportaments més respectuosos amb el mediambient.*

Quan pensem en el treball de l'hort escolar, estem pensant en una manera determinada de gestionar eixe medi, en un ambient equilibrat, en usos no perjudicials per a la terra, en la diversificació i protecció de conreus, en la conservació d'aigües i els sols. En definitiva, pensem en un tipus d'agricultura respectuosa amb el medi ambient.

VESSANT SOCIOASSISTENCIAL I SOCIOLABORAL

Diversos col·lectius sanitari-assistencials que treballen amb persones afectades per trastorns mentals i que, en alguns casos, tenen seus veïnes o molt arrelades a aquest entorn, han sintetitzat en un text unitari els seus

HORT URBÀ BOTÀNIC-JESUÏTES

projecte de creació d'un hort urbà a la parcel·la recuperada de Jesuïtes

principis, expectatives i participació en el projecte, que, com es pot veure, adquireix així un vessant sanador, no exclouent, ans al contrari, integrat i integrador, d'alt contingut social.

(enunciat de participació unitària: AVRISEM; professionals de 'Mentalia', del CRIS Sant Pau, del CRIS Velluters, de 'Viviendas Tuteladas', de l'Hospital Pare Jofre, del CRH Paterna, del CRIS ACOVA, de l'Hospital DIA La Fe; ASIEM)

Com a dispositius de rehabilitació psicosocial, associacions d'usuaris, de famílies i de professionals, implicats en l'atenció de persones que pateixen trastorns mentals, volem manifestar la nostra adhesió i participació al Projecte d'Horts Urbans Botànic-Jesuïtes.

Reconeguem les qualitats d'aquesta iniciativa que ens són favorables per a la nostra tasca, ja que en matèria de salut mental, la recuperació és un viatge de sanació i transformació que li permet a una persona que pateix un problema de salut mental, viure una vida significativa en la comunitat que trie, mentre s'esforça en assolir el seu màxim potencial⁶. I l'entorn social col·laboratiu, lúdic i d'oci ocupacional, que prima en els espais i activitats d'horticultura urbana, resulten un ambient molt adient per a desenvolupar eixa sanadora experiència vital.

Cal dir, a més a més, que la recuperació, en salut mental, no solament beneficia a individus amb discapacitat, sinó que també enriqueixen la textura de la vida comunitària, de la societat en general.

És sabut que l'oci enforteix el benestar d'una societat considerada com un tot, ajuda a la integració en la comunitat, proporciona sentiments de competència i identitat i permet jugar determinats papers. L'oci actiu que les persones porten a terme es vincula a la cultura i diu molt sobre els valors, ideals i filosofia de vida d'una societat. Com han demostrat diversos estudis, les persones amb trastorns mentals crònics no tenen hàbits d'oci diferents de la resta de la població. Segons estudis recollits per Gobeña i col·laboradors (any 2000), això és així encara que experimenten dificultats a conseqüència del trastorn i/o de la resposta social que puguen rebre per eixa causa.

Com que es pot construir des de molts diversos àmbits a la integració en societat amb plens drets, de les persones afectades per trastorns mentals greus, fins i tot crònics, superadora dels estigmes i discriminacions als que s'han d'enfrontar amb massa freqüència... desenvolupar-se en entorns d'activitat que implica beneficis (més sociabilitat, millor organització del temps, reforç de l'autoestima, major autonomia i independència social i econòmica), és un valor intrínsec que les pot afavorir. D'altra banda, la seua participació desencadena també el

⁶ Transcriurem ací els 10 components fonamentals en aquest viatge de recuperació de salut mental, que es detallen en el text unitari d'adhesió al projecte:

1. *Autodirección. Dirigir, controlar, elegir y determinar su propio camino de recuperación, optimizar su autonomía, independencia y control de recursos, con el fin de lograr una vida que ellos mismos puedan determinar.*
2. *Individualizado y centrado en la persona. Camino enfocado hacia la recuperación, las fortalezas, la resiliencia del individuo, así como sus necesidades, experiencia, y antecedentes culturales.*
3. *Fortalecimiento. Autoridad a elegir, a partir de una gama de opciones y de participar en todas las decisiones, incluyendo asignación de recursos, que afectarán a su vida.*
4. *Integral. La recuperación abarca toda la vida del individuo, incluyendo mente, cuerpo espíritu y comunidad. Aspectos como vivienda, empleo, educación, tratamientos y servicios de salud mental, ocio y tiempo libre, entre otros.*
5. *No lineal. La recuperación no es un proceso paso a paso, sino que abarca un crecimiento continuo, contratiempos ocasionales y aprendizaje de la experiencia. Comienza con una etapa inicial de conciencia en la que una persona reconoce que es posible hacer un cambio positivo.*
6. *Basado en las fortalezas. La recuperación se concentra en valorizar y desarrollarse a partir de las múltiples capacidades o resiliencia, habilidades de afrontamiento y valor inherente a los individuos.*
7. *Apoyo de los pares. El apoyo mutuo, incluyendo compartir el conocimiento, el aprendizaje social, juega un papel fundamental en la recuperación.*
8. *Respeto. Para lograr la recuperación es muy importante la apreciación y aceptación de la comunidad, el sistema y la sociedad, incluyendo la protección de derechos y eliminación de discriminación y estigma.*
9. *Responsabilidad. Las personas tienen responsabilidad personal de su propio cuidado y viaje de recuperación. Se debe luchar por comprender y dar cuidado a las experiencias e identificar estrategias de afrontamiento y procesos de sanación para promover su propio bienestar.*
10. *Esperanza. La recuperación brinda el mensaje esencial y motivador de un futuro mejor, que las personas pueden superar las barreras a las que se enfrentan.*

HORT URBÀ BOTÀNIC-JESUÏTES

projecte de creació d'un hort urbà a la parcel·la recuperada de Jesuïtes

necessari trencament de prejudicis socials respecte de les seues capacitats i comportaments, fruits del desconeixement, la desinformació i molt a sovint d'una artificiosa separació radical.

En conseqüència, considerem que aquest projecte d'oci en forma d'Horts Urbans pot resultar molt beneficiós per a aquelles persones que, patint trastorn mental greu, tinguen (o es desperte) entre els seus interessos l'horticultura, i que, en conseqüència es moguen a participar individualment o de la mà de programes i associacions que, amb una visió més concreta i una estratègia més col·lectiva, troben útil implicar-se i desenvolupar la seua activitat en aquest Projecte⁷.

D'altra banda, des d'una orientació més marcadament sociolaboral,

(enunciat de participació del Col·lectiu de Treball Social de Ca Revolta, 11.03.2014)

Des del Col·lectiu de Treball Social de Ca Revolta proposem estudiar una fórmula per a desenvolupar els aspectes de caràcter comunitari, que és possible que pugua cobrir aquest projecte, en relació a dos fenòmens que es donen -més concretament- en l'àmbit veïnal de Velluters i El Carmen:

- *La lluita contra l'exclusió social*
- *La solidaritat social*

⁷ S'ha de dir, en tot cas, que ha estat molt útil en la confecció del present Projecte la transferència d'experiències d'**A.S.I.E.M** (Asociación por la Salud Integral del Enfermo Mental, <https://www.facebook.com/asiem.organizacion>) posades en pràctica en parcel·les dels Horts Urbans de Benimaclet, així com conèixer el seu projecte **de "Taller Formatiu d'Horticultura Ecològica"** plantejat de cara a l'exercici 2014 del qual transcribim un resum de premisses i objectius:

"...pretende orientar la formación del colectivo de personas con enfermedad mental a las demandas de cualificación de este sector y fomentar al tiempo su integración tanto social como laboral. El proyecto consiste en un taller formativo de horticultura ecológica dirigido a personas con enfermedad mental grave (entre 12 y 15 alumnos), en situación de desempleo y con expectativas y motivación hacia el trabajo. El taller aúna la formación teórico-práctica, compatibilizando la enseñanza de aquellos conocimientos necesarios para preparar y mantener un huerto ecológico y la práctica en el terreno de dichos conocimientos.

Además también se pretende dar a conocer las fórmulas existentes y los requisitos necesarios para poder comercializar los productos obtenidos en un huerto ecológico y con ello fomentar una posible salida laboral.

La previsión es que el proyecto se comience en marzo y se termine en octubre de 2014

Así pues, los objetivos del taller formativo serán los siguientes:

- 1.- Dotar a los asistentes de conocimientos teóricos para desarrollar actividades productivas en una explotación hortícola de carácter ecológico.*
- 2.- Poner en práctica los conocimientos adquiridos sobre el terreno.*
- 3.- Informar acerca de las fórmulas de creación de empleo y autoempleo que existen para dar salida a los productos obtenidos en una explotación de horticultura ecológica."*

Centrant-se en la present iniciativa, ASIEM ha volgut traslladar els seus principis, experiència i desitjos, manifestant-se de la següent manera:

Les persones amb malaltia mental han hagut de veure al llarg de la història com les societats els han prejudicat i els han atribuït amb moltíssima freqüència característiques menyspreadores que han contribuït d'una manera molt important a generar una dificultat per a la seua integració i per a participar normalment i amb igualtat en les activitats comunitàries. Una visió estigmatitzada ha generat una gran discriminació no sols en les persones alienes a aquestes discapacitats, sinó també en els propis professionals de la salut mental, familiars i malauradament, també en els afectats. La pitjor part és que hui aquest estigma continua present i amb ell, les seues conseqüències.

Aquest projecte es presenta com una oportunitat de normalització, com una possibilitat d'intercanvi i de que les persones que pateixen un problema de salut mental participen i aporten el seu saber, les seues capacitats i els seus punts forts. Pot ser una bona oportunitat per a iniciar el procés d'una integració real, on tots els beneficiaris i participants aporten de igual manera i tinguen els mateixos drets i obligacions, sense prejudicis ni distincions.

Pensem que per arribar a aquests objectius de normalització i d'integració seria interessant tindre en comte les següents actuacions:

-Lloc de trobada i convivència del col·lectiu ciutadà al voltant dels horts urbans: el contacte amb els veïns de parcel·la, amb gent oberta a intercanviar experiències, etc, pot ser molt enriquidor per a tots.

-Tallers formatius d'horticultura ecològica: els beneficiaris dels tallers seran persones de tots els col·lectius implicats al projecte.

-Treballs comunitaris conjunts: neteja i acondicionament dels espais comunitaris, manteniment de la ferramenta i de les instal·lacions, etc mitjançant equips de treball formats de manera transversal.

-Activitats d'educació ambiental obertes a tots els col·lectius implicats en el projecte.

HORT URBÀ BOTÀNIC-JESUÏTES

projecte de creació d'un hort urbà a la parcel·la recuperada de Jesuïtes

Avançem la idea que els col·lectius socials en situació de gran vulnerabilitat social són:

- Relacionats amb l'exercici de la prostitució
- Joves i menors en situació de risc
- Majors de 52 anys en situació de desocupació que no tenen dret a prestacions o subsidis
- Persones jubilades amb un bon nivell d'autonomia física
- Persones sense sostre, però que són "nadius" d'aquests barris i fan la seua vida en ells, com per exemple persones afectades per problemes de salut mental sobrevinguda o (ex) toxicòmans.

Entenem que aquest projecte -si pretén incorporar aquesta problemàtica social i comunitària- haurà de convenir amb l'Ajuntament de València o si escau amb el Centre Municipal de Serveis Socials del districte ('Mesón' de Morella) un ventall d'ajudes complementàries perquè persones d'aquests col·lectius es puguen sentir interessades a integrar-se en aquesta experiència d'integració comunitària.

VESSANT SOCIOPROFESSIONAL (HORTICULTURA URBANA)

Per a dur endavant aquest engrescador projecte és bo comptar amb els col·lectius que porten més temps treballant en la introducció de l'horticultura urbana. A banda de comptar amb l'assessorament tècnic del **Jardí Botànic** de la Universitat de València, s'han produït contactes amb associacions, entitats i professionals que treballen sobre aquesta concreta temàtica, havent-se de destacar la resposta favorable de la **Xarxa Valenciana d'Agroecologia Sostenible i Creativa** (<http://www.sostenibleycreativa.org/blog-agroecologia/categorias/listings/agricultura-ecologica>), que ha oferit el seus coneixements per al desenvolupament tècnic del projecte, així com la col·laboració dels enginyers de **2T-huerting**.

En conseqüència, pel que s'ha vist i més avant adquirirà forma de llistat d'adhesions, són molts els col·lectius i persones que han manifestat interès en la promoció, posada en marxa, gestió i explotació d'aquest projecte, **de manera que no hi haurà problema en harmonitzar l'autogestió habitual d'aquestes implantacions i, si de cas resulta necessari de cara a l'administració, la individualització d'una entitat coordinadora o la constitució d'una expressament dedicada a ser-ho, en forma d'entitat jurídica representativa de les associacions integrades, que es responsabilitze dels acords de gestió i ús amb l'Ajuntament i de les assegurances que l'activitat proposada faça convenient establir.**

HORT URBÀ BOTÀNIC-JESUÏTES

projecte de creació d'un hort urbà a la parcel·la recuperada de Jesuïtes

6.- Valors i objectius específics dels Horts Urbans del Botànic-Jesuïtes

No cal insistir en la responsabilitat paisatgística d'aquests terrenys i, per tant, el plantejament respectuós i digne sobre els valors patrimonials del lloc que ha de caracteritzar qualsevol actuació que ací es promoga. La novetat i particularitat de la proposta, però, posa l'accent sobre els valors socials que podríem empenyar amb la seua posada en marxa, atesa la facilitat d'integració que el projecte (sempre obert al diàleg i suggeriments amb associacions, entitats, institucions i ciutadania) permet per a donar cabuda a tots els plantejaments que des de les distintes vessants s'han enumerat en l'apartat precedent. Resumidament destacaríem:

- Facilitar que aquesta dotació i activitat esdevinga motiu i espai d'encontre intergeneracional i interclassista, per a l'articulació cívica del veïnat dels voltants, i la relació profitosa amb col·lectius d'altra escala, atesa la privilegiada ubicació cèntrica i els valors culturals i ambientals que aquesta zona representa per al conjunt de la ciutat.
- Fomentar l'autogestió comunitària (amb els valors de sociabilitat, confiança, cooperació i solidaritat), l'horticultura ecològica, l'autoconsum i l'intercanvi productiu, i fins i tot, crear ocupació, encara que siga de forma molt discreta.
- Facilitar una funció educativa, terapèutica i lúdica al voltant del món agrícola, potenciadora de l'exercida pel veí jardí Botànic.
- Integrar les experiències i activitats tradicionals de l'horta a la ciutat.
- Obrir l'espai a la curiositat, trobada, estança i goig de la ciutadania en general.

Hem d'apuntar, a més a més, determinades qualitats que concorren com a elements facilitadors i potenciadors d'aquests objectius han esdevingut l'energia empenyadora de la proposta. Entre elles, les particularitats del lloc, com el fet d'ubicar-se en un indret urbà ben cèntric i ben comunicat, però, alhora, obert al paisatge, amb l'asseïllada i la ventilació assegurades pel seu front nord vers el llit vell –avui Parc Metropolità– del riu Túria, el veïnatge amb el Jardí de les Hespèrides i el Jardí Botànic per l'est, la relació amb l'edificació de baixa altura i els espais lliures de la resta de l'antic recinte col·legial de Jesuïtes pel sud i l'amplària generosa del bulevard arbrat de la Gran Via Ferran el Catòlic per l'oest, lloc per on es produiria l'entrada més representativa i còmoda als horts. Però també hi ha d'altres avantatges vinculades a tan concreta localització, p.e. la proximitat de centres i seus de teixits associatius en totes les vessants cíviques: veïnals, culturals, educatius, social-assistencials, terapèutics, lúdics,... i, per últim, també sinèrgies de localització, per la relació amb el Jardí Botànic, que és un centre universitari docent i d'investigació (i, també de lleure públic) competent sobre tot allò que gire a la redor del món vegetal, bé siga en la cultura agrícola o bé siga en l'entorn natural, amb l'assessorament i promoció del qual, es podran compartir criteris, programes i activitats.

HORT URBÀ BOTÀNIC-JESUÏTES

projecte de creació d'un hort urbà a la parcel·la recuperada de Jesuïtes

7.- Requeriments infraestructurals i funcionals de la proposta

Per a fer realitat el projecte d'hort urbà, a més de comptar amb el vist i plau dels principals actors, com ho és l'autorització i cessió d'ús provisional per part de l'actual propietari, Expogrup, i de qui ha de ser-ho en el pròxim futur segons s'especifica en el Conveni subscrit en juliol de 2013, l'Ajuntament de València, també cal disposar d'una sèrie d'infraestructures i elements bàsics, com és el cas de l'aigua –i també l'electricitat, amb il·luminació antivandàlica i les connexions al clavegueram–, que han de ser proveïts per aquest últim.

Respecte de l'aigua, cal dir que aquesta zona quan era horta havia estat regada per les aigües de la sèquia de Rascanya, sense la qual no haguera existit l'Hort de Tramoieres i, per això mateix, aquest no hauria donat cabuda en 1802 al Jardí Botànic. Lamentablement, pels que s'ha indagat, aquesta séquia històrica ha esdevingut en una claveguera residual, i per tant, la seua situació actual no permet aprofitar-la i accedir a ella des dels terrenys de Jesuïtes a la fi d'obtenir rec de qualitat, amb unes garanties sanitàries i de cabal raonables, i sense un cost econòmic desproporcionat.

D'altra banda, és coneguda la presència d'aigua freàtica, en abundància i a poca profunditat, retinguda per les infraestructures del metro – amb greus filtracions que fins fa poc s'havien de bombejar al clavegueram– i de l'adjunt pas soterrani de vehicles.

La realitat és que tant el veí Jardí de les Hespèrides que és municipal, com el Jardí Botànic de la Universitat –antigament regat 'a manta', com qualsevol hort tradicional, per les aigües de Rascanya–, comptem amb escomeses de rec servides per la "Xarxa Municipal de Baixa Pressió" que és aigua filtrada, però no clorada, d'immillorable qualitat per al rec. No es necessita calcular que una derivació de la mateixa xarxa (l'escomesa té un diàmetre generós), amb una extensió entre 100 i 150 m. donaria el cabal necessari per alimentar, mitjançant degoteig, les taules de cultiu de l'Hort Urbà Botànic-Jesuïtes.

En definitiva, resoldre aquesta aportació per part municipal, a triar entre les alternatives assenyalades, hauria de ser ben fàcil i econòmic.

Hi ha altres condicions estrictament necessàries, cas del permís o conformitat de l'actual propietari, o convenients, cas de l'espai d'acollida, la permeabilització visual i el tractament paisatgístic, que ha de rebre la tanca actual als ulls de l'exterior, on l'Ajuntament hauria de participar activament sense massa dificultats ni costos. La seua exitosa mediació davant el BBVA per al cas dels horts urbans de Benimaclet, i els acords per a la posada en marxa dels horts de Sociòpolis, són experiències que pot traslladar per al present cas.

HORT URBÀ BOTÀNIC-JESUÏTES

projecte de creació d'un hort urbà a la parcel·la recuperada de Jesuïtes

8.- Predisseny d'habilitació hortícola dels terrenys: Hort Urbà Botànic-Jesuïtes.

La morfologia actual dels terrenys pot veure's en les imatges aèries:



La vista zenital i la situació predial, actuals, són:



HORT URBÀ BOTÀNIC-JESUÏTES

projecte de creació d'un hort urbà a la parcel·la recuperada de Jesuïtes

Es presenta a continuació un esquema funcional i organitzatiu de l'Hort, amb diverses àrees, dotacions i serveis, pròpies d'aquestes infraestructures, que donen lloc a un cultiu d'hortes en *parades en crestell*, amb un total de 66 unitats de cultiu per degoteig de quatre taules associades, amb 40 m² de superfície de repercussió bruta (és a dir, incloent-hi la part corresponent als camins servidors del *camp de parades* i els passos interiors entre les quatre taules de cada *parada*). El camp, en la meitat septentrional dels terrenys (2.640 m², de la totalitat dels 7.100 m² del recinte), es prepararia amb un desfonde i retirada prèvia de deixalles i runa, s'enriquiria amb terra vegetal de nova aportació d'un mínim de 25-30 cm. de gruix i estaria encerclat per accessos i massissos perimetrals per a la plantació de vegetació sanitari-ecològica. Algunes de les taules veïnes a la zona social, més pròxima a l'Església del Col·legi, que manté, a banda de dos plataners ben desenvolupats, el paviment i les soleres d'antigues ampliacions, es constituïrien a nivell elevat, per a l'accessibilitat de gent major o amb dificultats físiques. Els espais de compostatge i les casetes de material i serveis s'adossarien a la tanca, actualment excloent, del Jardí de les Hespèrides. Els accessos, un de principal i dos secundaris queden indicats al plànol.



HORT URBÀ BOTÀNIC-JESUÏTES

projecte de creació d'un hort urbà a la parcel·la recuperada de Jesuïtes

L'estructura general de la proposta, deixa clara la voluntat d'organitzar dues grans àrees que agrupen els subespais de la seua respectiva especialització: la 'de cultius', amb la gran esplanada d'horts, que s'estén en els dos terços septentrionals i la 'social', del terç meridional, que s'associa a l'arbrat i paviments existents, se situa adjunta a l'antiga edificació col·legial i es vincula a l'accés principal per la Gran Via, tractat, al seu torn, amb major generositat espacial, rectificat part del traçat actual de la tanca paral·lelament a l'eix viari, cosa que generarà un proporcionat espai d'acollida i d'integració urbana. Aquesta estructura, permet, com s'havia avançat, l'obertura dels terrenys a la ciutadania d'una manera molt flexible, no sols per als usuaris directes dels horts, sinó graduadament per a tothom: l'accés no restringit a una significativa àrea social-estancial, dins dels horaris d'ús, des d'on observar i gaudir del conjunt de l'espai i de l'activitat hortícola i social que allí es desenvolupe.

Aquest plantejament expressat gràficament d'una manera quasi conceptual, pot desenvolupar-se al detall segons una diversitat d'escenaris econòmics, de major o menys cost, de desenvolupament total o gradual, etc. sense variar l'esperit i funcionament bàsic del conjunt. Així, per posar d'exemple un aspecte qualsevol, podria abaratir-se la clausura del recinte mitjançant el manteniment de la tanca actual vers el Passeig de la Petxina, que podria ser intervinguda introduint fines obertures visuals per comptes de ser substituïda per l'enreixat de transparència total i el filtre d'una alineació paisatgística de xiprers que es contempla en la solució ací representada.

HORT URBÀ BOTÀNIC-JESUÏTES

projecte de creació d'un hort urbà a la parcel·la recuperada de Jesuïtes

9.- Epíleg i seguit d'associacions, entitats i col·lectius que participen/ recolzen la iniciativa de l'Hort Urbà Botànic-Jesuïtes.

Aquest document que hem titulat 'Projecte', però seria més ajustat definir-lo com 'Avantprojecte', s'ha d'entendre com una primera formalització que tradueix en proposta comprensible, els anhels de diversos col·lectius al voltant de la idea d'habilitar i obrir a la ciutadania, d'una manera provisional i per un temps raonable, els anomenats Terrenys de Jesuïtes, sota la fórmula "d'Horts Urbans". Es tracta de dinamitzar aquests terrenys que han estat recentment recuperats per a la ciutat, però, per ara, tenen molt lluny la perspectiva de rehabilitar-se com l'ampliació del Jardí Botànic que, dins d'un plantejament global per al conjunt de la zona, ha de proveir-se irrenunciablement en un futur.

Té, per tant, caràcter obert. És a dir, es tracta d'una proposta base, per a testar l'interés i possible participació d'altres persones i col·lectius, de noves idees que la puguen complementar i també, per a recavar la disposició d'instàncies públiques i patrocinadors privats en favor de la iniciativa. Tot inserit dins d'un procés progressiu: difusió de la iniciativa, incorporació de nous agents, concreció i desenvolupament de la idea, confecció del projecte definitiu i articulació de la seua posada en pràctica.

Segons quina siga la resposta social i de les administracions, s'aturarà o s'enriquirà i farà camí, fins esdevindre una realitat. Si heu llegit el document, sols cal dir-vos: **l'aposta està damunt la taula, el resultat de la partida a les vostres mans.**

Amb l'agraïment per la vostra atenció, dels qui participen, recolzen i coordinen el projecte.

València, 14 d'abril de 2014

Participen / recolzen (d'inici)

- Associació Veïns **Botànic**
- Col·lectiu **Ciutat Vella Batega**
- Col·lectiu **Falla Arrancapins**
- **Centre Excursionista de València**
- Associació **Ca Revolta**, **Centre Recursos Just Ramírez**
- Associació **AMPA del Col·legi Públic Cervantes**
- Docents del **Col·legi Públic Teodor Llorente**
- **AVRISEM** (Asociación Valenciana de Rehabilitación Psicosocial)
- Professionals en salut mental del **CEEM** (Centro Específico de Personas con Enfermedad Mental) **'Mentalia-Port'**, dels **CRIS** (Centres de Rehabilitació i Integració Social) **Sant Pau**, **Velluters** i **ACOVA** (Asociación de Ayuda a Personas con Enfermedad Mental de la Comunidad Valenciana), del **CRH** (Centro de Rehabilitación) **de Paterna**, de **'Viviendas Tuteladas'**, de **l'Hospital Pare Jofre**, de **l'Hospital DIA La Fe**
- **ASIEM** (Asociación para la Salud Integral del Enfermo Mental)
- **Col·lectiu de Treball Social de Ca Revolta**
- **Per l'Horta**
- **Xarxa Valenciana d'Agroecologia Sostenible i Creativa**
- **T2-Huerting**

Coordina (formalització tècnica)

- Coordinadora **Salvem el Botànic, recuperem ciutat**

